

LIVRET D'ACCUEIL

LA  
MAISON  
DE LA  
PETITE  
ENFANCE



L'AVENIR SE CULTIVE ENSEMBLE  
**LATITUDE  
NORD GIRONDE**  
COMMUNAUTÉ DE COMMUNES

Toujours soucieuse du bien-être des habitants du territoire, la Communauté de Communes Latitude Nord Gironde met à disposition des familles depuis plusieurs années différents services destinés aux plus jeunes.

Trois services en particulier offrent des solutions d'accueil pour les tout-petits :

- Le Relais Assistantes Maternelles aide les parents à trouver un mode de garde adapté, collectif ou individuel et fait le lien avec les Assistantes maternelles
- La Halte-Garderie Itinérante « La Coccinelle », permet aux familles d'accéder à un accueil collectif souple,
- La Maison de la Petite Enfance, propose de prendre en charge les enfants sur des périodes et des durées plus longues.

Tous ces services sont gérés par des professionnels de la Petite Enfance dans le cadre d'un projet global de la Communauté de Communes, avec une priorité : le bien-être et le développement harmonieux des plus petits. Les parents peuvent ainsi confier leur enfant en toute sérénité et se consacrer l'esprit libre à leur travail, la recherche d'un emploi, ou, pourquoi pas, tout simplement prendre un peu de temps pour eux.

Vous avez fait le choix d'inscrire votre enfant à la Maison de la Petite Enfance.

Ce liuret a pour objectif de vous présenter son fonctionnement et son équipe, les activités et les règles de vie qui font de ce lieu un espace où votre enfant se sent bien et en sécurité.

Je vous invite à en prendre connaissance pour mieux comprendre le déroulement des journées de votre fille ou votre fils et répondre à vos interrogations. Vous constaterez que, si la vie en collectivité est une richesse, elle implique également le respect de quelques règles simples qui garantissent le « vivre ensemble » dans de bonnes conditions.

Au nom de la CCLNG, je vous souhaite la bienvenue à la Maison de la Petite Enfance et espère que ce document vous apportera toutes les informations dont vous aurez besoin.



**Eric Happert**

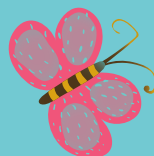
Vice-Président en charge de l'Enfance et de la Jeunesse

# Introduction

Cher(s) parent(s),

Toute l'équipe de La Maison de la Petite Enfance vous souhaite la bienvenue. Nous avons réalisé ce livret à votre intention afin que vous puissiez découvrir la structure et comprendre le fonctionnement. Il vous permettra d'identifier toutes les professionnelles qui vous accompagnent, ainsi que votre enfant tout au long de l'année.

Nous sommes disponibles et à votre écoute pour répondre à vos questions et échanger sur les sujets que vous souhaitez.



## Sommaire

Nos Valeurs	p4
Qui sommes-nous ?	p4
Nos partenaires extérieurs	p6
Les autres structures d'accueil	p6
Comment s'organise l'accueil des enfants ?	p8
Comment se déroule une journée à La Maison de la Petite Enfance ?	p10
Petit Lexique de la Maison de la Petite Enfance	p16
Et les parents dans tout ça ?	p18
Informations pratiques	p19

# Nos valeurs

Les valeurs portées et les objectifs quotidiens de toutes les professionnelles de la Maison de La Petite Enfance.



## Qui sommes nous ? Notre équipe

Le multi-accueil est composé d'une directrice, d'une éducatrice de jeunes enfants, 3 auxiliaires de puériculture, 4 Assistantes Petite Enfance et 2 agents d'entretien.

**Angélique Beauchet** Directrice de La Maison de La Petite Enfance

Infirmière puéricultrice de formation, je suis en charge de gérer la structure. Avec l'équipe de la crèche, j'accueille les enfants dans un cadre épanouissant, joyeux et sécurisant. Je reste disponible auprès des familles pour les accompagner au mieux.

**Sylvie Sylvestre** Éducatrice de jeunes enfants

Passionnée par mon métier, je veille à assurer un accueil de qualité au jeune enfant et à sa famille. Très sensible aux médiations culturelles et notamment l'univers livresque, je favorise l'élan artistique du jeune enfant.

**Céline Qubert** Assistante Petite Enfance

Titulaire d'un CAP petite enfance et d'un BEPA service aux personnes. Je travaille depuis 2001 en structure petite enfance. J'essaie de rendre agréable la journée des enfants au sein de la structure en leur proposant chansons, jeux, lecture...



***Muriel Boulant* Auxiliaire de puériculture**

Je suis présente quotidiennement auprès de vos enfants pour répondre à leurs besoins et pour leur bien-être affectif. Je suis sensible et attentive à leurs évolutions.



***Rachel Dumez* Assistante Petite Enfance**

Je prends votre relais et accompagne quotidiennement votre enfant au sein d'un groupe. Mon diplôme d'auxiliaire de puériculture m'a fourni tous les outils pour procurer à votre enfant les soins, la sécurité affective et physique dont il a besoin.



***Julie Dumonceau* Auxiliaire de puériculture/aide-soignante**

J'ai travaillé 5 ans à l'hôpital dans des services spécialisés (ORL, ophtalmo, CMF), puis en crèche. Je suis là pour le bien être de votre enfant au quotidien, en toute bienveillance.



***Véronique Lagorce* Auxiliaire de puériculture**

Je suis à la crèche depuis mars 2017. Je m'occupe des enfants et veille à leur bien-être dans la bienveillance.



***Manuela Richard* Assistante Petite Enfance**

Titulaire d'un diplôme d'Auxiliaire de Puériculture j'exerce mon métier depuis plus de 15 ans dans le respect de l'enfant, de sa famille et en étroite collaboration avec mes collègues.



***Marie-Agnes Sainquantin* Assistante Petite Enfance**

Titulaire d'un CAP petite enfance, je suis à la crèche depuis mai 2018. Je réponds aux besoins des enfants en respectant leurs rythmes. Je travaille en étant attentive aux transmissions des parents en cohérence avec mes collègues.



***Chantal Eynard* Agent technique**

Je m'occupe des repas et de l'entretien des locaux pour le bien-être de tous. Je travaille à la Maison de la Petite Enfance depuis son ouverture, il y a 11 ans.



***Pascale Sarrazin* Agent technique**

Je travaille à la Maison de la Petite Enfance le soir depuis 2008. Je fais l'entretien des locaux.

# Nos partenaires et intervenants

- La structure fait régulièrement appel à un médecin référent. Ce professionnel de santé assure le suivi sanitaire des enfants confiés à la MPE.
- La Maison de la Petite Enfance ouvre ses portes à des professionnels de la culture sous toutes ses formes pour nos petits pensionnaires :
  - > Ainsi, une fois par mois une conteuse et une plasticienne interviennent
  - > La Maison de la Petite Enfance est également partenaire de la médiathèque de Saint Mariens. Régulièrement nous empruntons des livres afin de proposer aux enfants un panel d'histoires variées et adaptées aux âges de chacun.
  - > Enfin, la Maison de la Petite Enfance collabore avec certains services de la Communauté de Communes Latitude Nord Gironde. En effet des projets culturels mis en œuvre avec le Centre Intercommunal d'Action Culturelle permettent de proposer des spectacles adaptés aux tout-petits.

## Les autres structures d'accueil



**Plusieurs fois dans l'année, principalement au moment des vacances scolaires, vous pourrez rencontrer les personnels de la Coccinelle, Halte-Garderie Itinérante, et du Relais Assistantes Maternelles, qui travaillent ponctuellement dans la Maison de la Petite Enfance notamment pour la mise en œuvre du projet pédagogique.**

# La Coccinelle

**Halte-Garderie Itinérante**

**Accueil sur les communes de Cubnezais,**

**Marsas, Laruscade et St-Yzan-de-Soudiac. Tél. 06 84 78 91 35**



**Julie Coup Directrice de la Halte-Garderie Itinérante**

Dans la structure depuis janvier 2018, je suis éducatrice de jeunes enfants depuis 8 ans et la bonne humeur rythme mon quotidien avec les enfants et les familles.



**Fanny Nardou Auxiliaire de puériculture**

Je travaille à la Coccinelle depuis son ouverture. J'axe mon travail sur l'écoute et la bienveillance auprès des enfants et des familles.



**Magalie Lacombe Assistante Petite Enfance**

J'ai le CAP petite enfance depuis 2006. Je suis animatrice à la Coccinelle depuis 2008, désireuse d'accompagner au mieux les familles dans leur rôle de parents.

# Le Relais Assistantes Maternelles

**180, avenue du Maréchal De Lattre de Tassigny**

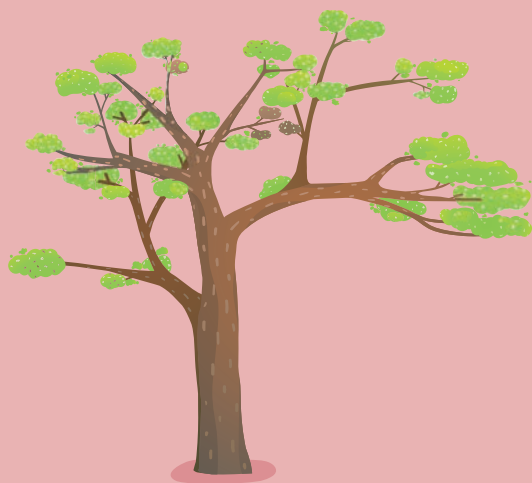
**33620 Cézac - Tél. 05 57 68 18 45**



**Véronique Falah**

**Animatrice du Relais Assistantes Maternelles**

Educatrice de jeunes enfants, j'accompagne les familles dans la recherche d'une solution d'accueil et dans leur relation avec l'Assistante Maternelle. Je propose également à ces dernières des formations et des animations collectives pour les enfants accueillis.



# Comment s'organise l'accueil de vos enfants ?

L'équipe travaille autour du Projet Educatif qu'elle a composé grâce à diverses observations et connaissances du jeune enfant. Ce projet est centré sur le respect individuel des rythmes et besoins de chacun.

Nous respectons le libre choix des enfants et leur développement unique concernant l'alimentation, le sommeil, la propreté et les activités.

**Nous souhaitons établir avec vous la relation de confiance nécessaire pour prendre au mieux votre relais.**

C'est la raison pour laquelle, l'accueil des enfants est structuré en 3 sections, d'une capacité de 8 enfants chacune.

## *La section des bébés*

Trois professionnelles se relaient pour répondre au mieux aux besoins des plus petits, au rythme individuel de chacun.

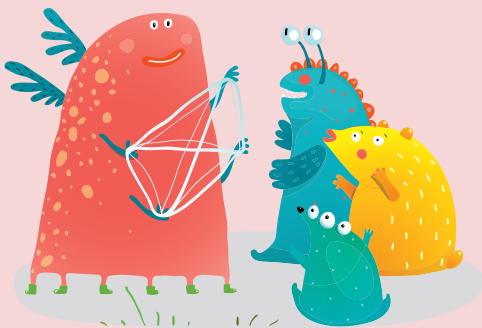
La section évoluera en même temps que vos enfants. Nous leurs proposerons dans un espace sécurisé des jeux d'éveils et sensoriels.

## *La section des moyens*

Trois professionnelles sont là pour vous accueillir, vous écouter, respecter les besoins de chacun.

Les enfants y trouveront tout ce qui est nécessaire à leurs besoins de jeux libres, de découverte et de motricité dans un espace adapté et évolutif.

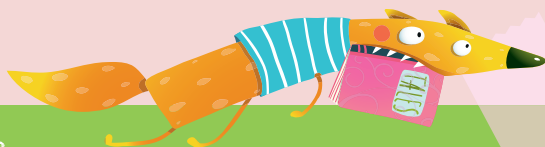




## *La section des grands*

Deux professionnelles les accompagnent dans leur recherche d'autonomie et dans la socialisation.

Des jeux d'imitation, de motricité fine, de collaboration leurs seront proposés. Le jeu libre garde une grande importance au cours de la journée.



## *À savoir Les transmissions du matin et du soir*

Ce moment d'échange du matin avec vous est très important pour votre enfant et les professionnelles qui l'accompagnent. Avoir connaissance de leur santé physique, de tout changement dans leur vie ou leur développement, de tout évènement particulier nous permettra de comprendre votre enfant et ainsi de **répondre au mieux à ses besoins**.

En fin de journée, cela nous permettra de partager avec vous tous les instants de joie, de jeux, d'évolution et d'échange qu'il aura vécu.

Ces échanges sont importants pour le bon accompagnement de votre enfant : c'est pourquoi nous vous demandons d'intégrer ce temps lorsque vous venez reprendre votre enfant et de **vous présenter au plus tard 10mn avant l'heure de fermeture de la MPE**.

# Comment se déroule une journée à la Maison de la Petite Enfance ?

Afin que vous puissiez imaginer la journée de votre enfant à la crèche, quelques repères sont nécessaires qui l'aideront à se situer dans le moment présent. Vous connaîtrez également les temps forts qui rythment, rassurent et répondent aux différents besoins de votre enfant.

## Une journée avec les bébés

### L'ACCUEIL

De 7h30 à 8h15, les bébés sont accueillis par leur référente près de la section des moyens. Tout comme pour les sections des plus grands, la référente prendra votre relais par le bais des transmissions. Elle vous laissera ainsi le temps nécessaire pour vous séparer de votre enfant dans les meilleures conditions possibles.

Un tapis doux et moelleux sera disposé au sol pour les plus petits afin qu'ils soient confortablement installés. Pour les plus grands, des jeux adaptés sont mis à disposition.





## LA MATINÉE

Les bébés regagnent leur lieu de vie. La section des plus petits est préservée du groupe des plus grands. Ainsi, ils peuvent **découvrir, expérimenter, se déplacer, explorer** leur environnement en toute sécurité.

Dans la section des bébés, la journée entière se déroule selon le rythme de chacun.

## LES REPAS

Ils sont donnés **individuellement** (dans les bras ou dans les transats adaptés) afin de préserver la relation unique dont ont besoin les bébés. Pour les évolutions dans l'alimentation de votre enfant, un point régulier sera fait avec vous. En fin d'année, lorsque les enfants auront grandi, des repas en duo ou à trois pourront être donnés.

## LES SIESTES

Les siestes et changes sont fonction de chaque enfant, au moment où celui-ci en a besoin.

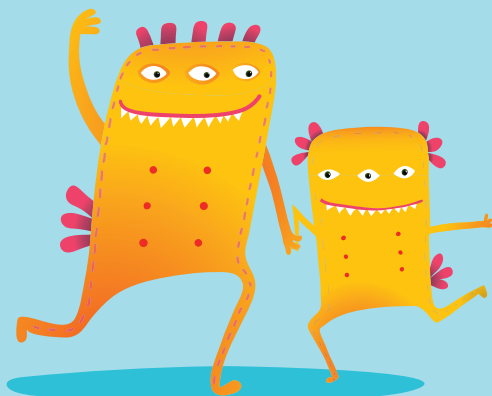
Chaque enfant dispose, pour son bien-être et pour le rassurer, de son propre lit à une place inchangée. Une professionnelle accompagnera individuellement votre enfant en **respectant son rituel d'endormissement** et son rythme de sommeil.

La section des bébés évoluera en même temps que les enfants et leurs besoins. Ils y trouveront des tapis sur lesquels ils pourront évoluer seuls et découvrir leur corps et ses possibilités. Ils seront accompagnés de jeux d'éveil qui stimuleront leurs sens (toucher, ouïe, vision, odorat ...). Un coin motricité sera installé afin que les petits explorateurs puissent découvrir leurs possibilités motrices seul. La libre motricité des enfants est primordiale pour les professionnelles de La Maison de La Petite Enfance. Aucune position non acquise seule par l'enfant ne lui sera imposée. Notre objectif est d'accompagner votre enfant à chaque étape de son développement sans le mettre en difficulté.

Dès que possible, les petits marcheurs profiteront seuls du jardin, en toute sécurité.

## LE DÉPART

En fin de journée, les bébés regagneront avec leur référente la section des moyens dans un espace adapté et sécurisé, en attendant que vous arriviez. Nous vous y accueillerons afin d'échanger avec vous sur le déroulé de la journée mais surtout nous vous laisserons le temps nécessaire pour retrouver tranquillement votre enfant. Nous serons toujours à votre écoute.





## *Une journée avec les moyens et les grands*

### **L'ACCUEIL**

Il se déroule de 7h30 à 9h30. C'est un moment très important ou la référente de chaque section prend votre relais mais surtout celui où vous vous séparez de votre enfant pour la journée.

### **LE REGROUPEMENT**

C'est le moment où tous les enfants des sections moyens /grands se rassemblent autour d'un temps chansons. Il permet à tous de signifier qui est présent (adultes et enfants), de se dire bonjour individuellement et ainsi d'être reconnu dans le groupe. Nous présentons aux enfants les activités proposées après ce temps. **Toute arrivée après 9h30 perturbe les enfants** car les professionnelles sont à ce moment-là moins disponibles. Un accueil au milieu de cet important moment de vie, rend difficile l'arrivée de votre enfant. Il peut avoir du mal à trouver sa place et à profiter de cet instant de partage.

## LES ACTIVITÉS

Elles sont en lien avec les différents besoins et envies des enfants. Après plusieurs observations de l'équipe, nous choisirons de répondre à leurs attentes en respectant le développement individuel de chacun et en leur laissant le libre choix de participer ou pas.

Nous proposons régulièrement des jeux moteurs, d'imitation, d'imagination, de découverte et d'expression. Les temps de jeux libres constituent toutefois l'essentiel des activités de votre enfant pendant une journée.



## LE REPAS

Il est servi **dans son intégralité** afin de stimuler leur appétit et leurs envies. C'est un moment de plaisir, d'échange, de convivialité et de partage. Nous accompagnons vos enfants dans la découverte des aliments et dans leur prise d'autonomie, mais en aucun cas nous ne le forcerons à goûter. Nous les accompagnerons, les solliciterons dans ce sens et les encouragerons, en les félicitant, s'ils en ont envie, tout en respectant leur choix.



## LES SIESTES

Afin de rassurer votre enfant dans ce moment qui n'est pas forcément facile pour lui, une professionnelle accompagne le groupe dans le dortoir tout au long de la sieste. Au cours de l'endormissement, votre enfant dispose de son propre lit qui se situe toujours au même emplacement et qui sert de repère. Tous les enfants ne dorment pas, mais un temps de repos leur est tout de même proposé. Les professionnelles ne réveilleront pas un enfant qui dort. Cependant si une sieste trop longue perturbe l'endormissement du soir, l'équipe est ouverte au dialogue. Le sommeil est primordial dans le développement physique, psychologique des enfants et dans toutes leurs acquisitions.

## LE GOÛTER

Moment de **partage et de convivialité**, il peut se faire en regroupant tous les enfants, sous forme de pique-nique. Lors des anniversaires une fête en l'honneur du ou des enfants est organisée à ce moment-là.

## LE DÉPART

C'est le moment intense des retrouvailles. Les enfants réagissent quelquefois de manières inattendues pour vous. Leurs émotions sont intenses et elles se traduisent parfois par des pleurs, de l'indifférence, de la joie, de l'excitation. Nous vous laissons le temps de retrouver votre enfant avant d'échanger avec vous sur la journée qu'il a vécue. Les professionnelles sont à votre écoute pour échanger avec vous sur différents sujets (jeux, sommeil, alimentation, propreté, développement ...) et répondre à vos questionnements.



## *À savoir*

Le plus souvent possible, les enfants profiteront du jardin. Ces moments en extérieurs sont très importants pour eux. Ils ont besoin de s'aérer, de se défouler, de courir, de crier, de découvrir la nature (les saisons, ses petites bêtes) et cela même qu'il pleuve ou qu'il fasse froid.

Evidemment les professionnelles seront vigilantes aux conditions météo qui ne permettraient pas ces sorties. Nous vous demanderons de prévoir des tenues adaptées aux saisons (bottes, bonnet, chapeau....).

# Petit lexique de la Maison de la Petite Enfance

## L'adaptation

C'est une période de transition entre la crèche et votre domicile qui dure environ 15 jours.

Ces quelques jours sont indispensables :

- **pour votre enfant**, car il découvre de nouvelles personnes, de nouveaux lieux et se sépare de vous. Il doit prendre de nouveaux repères et tisser petit à petit un lien avec sa référente.
- **pour vous**, car elle nécessite votre confiance et **votre disponibilité** auprès des personnes qui assureront au quotidien les soins nécessaires à votre enfant et veilleront à sa sécurité physique et affective.
- **pour les professionnelles**, car elles découvrent l'enfant, sa famille, prennent connaissance des rythmes et habitudes de votre enfant. Elles apprennent à le connaître et à répondre à ses besoins.



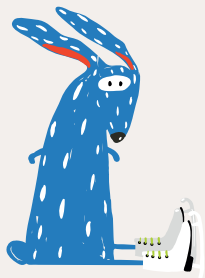
## Les traitements médicaux

Tout traitement doit être accompagné de son ordonnance nominative. Il est nécessaire que vous sollicitiez votre médecin pour qu'il n'y ait que deux prises journalières. En effet, **si la directrice** qui est infirmière puéricultrice **est absente, aucun traitement ne pourra être donné**, hormis dans le cadre des Protocoles d'Accueil Individualisé.



# Les indispensables

Petit nécessaire indispensable au bien être de votre enfant au quotidien



## Le doudou

Cet objet transitionnel est rassurant et réconfortant pour votre enfant. C'est un lien entre vous et lui, un pont entre le connu (sa maison et sa famille) et l'inconnu. Le doudou aide l'enfant à grandir et à devenir autonome.

Par mesure d'hygiène, il est préférable pour tous que le doudou soit lavé régulièrement.

## La tétine

La succion joue un rôle majeur pour le nouveau-né. C'est une source d'apaisement pour l'enfant. En grandissant, en devenant de plus en plus autonome et, en maîtrisant de mieux en mieux le langage, il en aura de moins en moins besoin et l'adulte sera présent pour l'accompagner dans cette étape.

## L'album photos

Celui-ci peut également permettre à votre enfant de moins ressentir le manque affectif de ses proches. Il pourra se ressourcer en le feuilletant, établir un dialogue rassurant avec l'adulte et créer des échanges avec les autres enfants.



## *Et les parents dans tout ça ?*

Tout au long de l'année, nous organisons des sorties, fêtes, et réunions thématiques. Pour certains événements, nous sollicitons l'aide et l'accompagnement des parents ou leurs compétences (musique, arts plastiques...) afin de partager tous ensemble des moments conviviaux et agréables.

Si la MPE a ses propres règles en matière de vie collective, les parents sont toujours les bienvenus pour participer ou faire des propositions. Le bien-être des enfants est aussi le fruit d'interactions positives entre la famille et les professionnelles.



# Informations pratiques

**La Maison de la Petite Enfance accueille les enfants de 10 semaines jusqu'à leur scolarisation.**

## Horaires d'ouverture

- Du lundi au vendredi de 7h30 à 18h30.

## Fermetures annuelles

- 3 semaines au mois d'août,
- 1 semaine pour Noël
- 1 semaine dans l'année dont les parents seront informés à l'avance.
- Pour les jours fériés et les ponts, la Directrice vous informera par voie d'affichage.
  
- Si vous souhaitez prendre des congés non prévus au contrat (2 semaines maximum) en dehors de ces périodes, merci de prévenir la Directrice au moins 10 jours avant.

## Contacts

**MAISON DE LA PETITE ENFANCE**

9 rue de la Paix, 33620 Caignac



**Tél. 05 57 64 72 78**



**maisondelapetiteenfance@latitude-nord-gironde.fr**



**[www.cclng.fr](http://www.cclng.fr)**



©photos : Corinne Couette - Conception graphique : mums création

