

N° 49 - décembre 2024



L'AVENIR SE CULTIVE ENSEMBLE

**LATITUDE
NORD GIRONDE**
COMMUNAUTÉ DE COMMUNES

de la CDC
**Latitude
Nord
Gironde**



DOSSIER

Présentation du Plan Climat

CAVIGNAC • CÉZAC • CIVRAC-DE-BLAYE • CUBNEZAI • DONNEZAC • LARUSCADE • MARCENAI • MARSAS • SAINT-MARIENS • SAINT-SAVIN • SAINT-VIVIEN-DE-BLAYE • SAINT-YZAN-DE-SOUDIAC

Retrouvez toute l'actualité de la CDC sur latitude-nord-gironde.fr

Forum intercommunal des associations

Le samedi 14 septembre dernier se tenait à Cézac **la 2^e édition du Forum** rassemblant plus de 700 visiteurs venus rencontrer les 37 associations présentes.

Entre démonstrations, ateliers, échanges... les visiteurs ont pu découvrir la diversité des acteurs associatifs du territoire dans les domaines du sport, de la culture et des loisirs. Pour la 3^e édition, rendez-vous le samedi 13 septembre 2025 à Cézac.



Autour du vélo...

Dans le cadre de sa politique de promotion des mobilités douces et en réponse à un appel à projet de l'ADEME, la collectivité a organisé le samedi 28 septembre dernier une journée dédiée au vélo. Intitulé « **Fête/faites du vélo !** » l'événement fut l'occasion de restituer auprès de la population le Plan Vélo et de proposer différentes animations autour du vélo : un itinéraire d'environ 10 km, un concours de « vélo fleuri », un mini-circuit pour les enfants, un stand de réparation, des ateliers découvertes sur le BMX, le VTT et le cyclotourisme ainsi qu'un atelier sur le cyclisme santé.

Remise de diplôme

L'événement qui se déroulait le 9 novembre dernier valorisait la **réussite scolaire des jeunes de l'Aide Sociale à l'Enfance du Département de la Gironde** qui ont obtenu en 2024 un diplôme de niveau 3 ou équivalent (Brevet, CFG, CAP, DELF...).

Laurent Chardard, double médaillé de bronze aux Jeux Paralympiques de Paris 2024 en para-natation, était le parrain de la promotion 2024.

Ces jeunes ont répondu présents et sont venus avec leurs éducateurs et accompagnants pour recevoir leur diplôme au cours d'une cérémonie. En parallèle, diverses activités et démonstrations étaient proposées par des clubs sportifs locaux.



Apéro concert

Samedi 16 novembre, le Centre Intercommunal d'Action Culturelle (CIAC) organisait un apéro concert à la salle des fêtes de Cubnezais. Aux sons de musiques indiennes, le groupe « Sukh Mahal » a fait voyager la cinquantaine de spectateurs présents. Le folklore s'est mêlé au jazz et au rock devant un public conquis !

À SAVOIR - Le prochain apéro concert se déroulera le samedi 18 janvier à Laruscade avec l'artiste Menni Jab.

“édito”



Éric Happert

Président de la CDC
Latitude Nord Gironde

“ Parcourir nos chemins blancs par ces froidures hiémales fait espérer les journées riantes du printemps qui révéleront nos paysages éclairés par des bouquets floraux spectaculaires ou s'ébattent tant d'animaux discrets.

Les promeneurs croiseront la nationale 10, la LGV ou l'autoroute A10 qui sont autant de balafres nationales ou européennes, cruelles mais nécessaires.

Nous devons maintenant maîtriser ces atteintes à l'environnement. Je ne parlerai pas de ces inconséquents qui se débarrassent de leurs déchets ménagers chez les autres. Non, le sujet est plus large, plus sérieux : il nous faut modifier notre consommation énergétique et développer notre propre production d'énergie.

Pour éviter les déplacements intempestifs, nous construisons des schémas de mobilité efficace pouvant inclure le vélo, le covoiturage, les cars ou le train. Nous contribuerons à développer des emplois locaux, les communes et les acteurs économiques construiront des ombrières photovoltaïques sur leur toiture ou parking de leurs bâtiments ; d'autres modes de captation d'énergie devront être expérimentés (géothermie).

Notre dernier MAG proposait une large information sur l'alimentation, celui-ci nous éclaire davantage sur le bilan énergétique que nous devons rapprocher de l'équilibre. C'est notre Plan climat-air-énergie territorial qui nous guidera. La CDC a déjà engagé des efforts : les ateliers du Service Technique, la salle omnisports de Saint-Savin, la crèche de Caignac, les éclairages des stades ont reçu des améliorations efficaces pour éviter le gaspillage thermique et électrique.

Notre territoire, comme l'ensemble des établissements publics français, évolue vers cette sobriété qui entraîne des modifications de notre mode de vie. Ces changements ne sont pas insurmontables mais comme tous les changements, ils nous gênent aux entournures. Ils sont cependant impératifs pour préserver notre cadre de vie et l'avenir de notre Communauté de Communes.

Je ne doute pas de l'engagement que vous mettrez à accompagner ces changements.

Nous nous engagerons ensemble avec cette ligne directrice pour 2025. Je vous souhaite que cette perspective la rende sereine et propice à tous vos projets. ”

Sommaire

RETOUR SUR	2
EN BREF	4-5
DOSSIER	6-9
URBANISME	10-11
TOURISME	12
SERVICE PUBLIC	13
SPORT	14
SOCIAL	15
CULTURE	16
ZOOM SUR	17
RENCONTRE	18
À SAVOIR	19
TRIBUNE LIBRE	19
AGENDA	20



Le mag n°49 - décembre 2024
Le magazine d'information de la Communauté
de Communes de Latitude Nord Gironde

NB - Les numéros précédents du magazine
sont disponibles au siège de la CDC
2 rue de La Ganne à Saint-Savin.
Tél. 05 57 58 98 87 et sur notre site internet
www.latitude-nord-gironde.fr

Directeur de la publication : Éric Happert.

Comité de rédaction : Éric Happert, Didier Bernard, Bastien
Chamaillard, Cécile Cheurier, Muriel Fradon, Alain Renard.

Crédit photos : Corinne Couette, CDC Latitude
Nord Gironde, Adobe Stock, Freepik,
Le Bimôme, Renato-philho, Respublica et
Département de la Gironde.

Rédaction et réalisation : agence eden

Impression : Laplante

Ne pas jeter sur la voie publique.





TOUTE L'INFO DE VOTRE CDC... DANS LA POCHE !

Latitude Nord Gironde a choisi récemment de se doter de l'outil « PanneauPocket ».

Cette application recense les informations et alertes proposées par les collectivités à destination de leurs usagers. Les habitants reçoivent en temps réel les notifications de tous types d'événements mais aussi les informations pratiques diffusées par la collectivité. Pour suivre l'actualité de la Communauté de Communes Latitude Nord Gironde sur PanneauPocket, il suffit de télécharger l'application sur votre smartphone et de vous abonner au compte de la collectivité « CC Latitude Nord Gironde ».

Alors vous aussi, abonnez-vous !

Pour installer l'application, rendez-vous dans Playstore pour les android et dans Apple store pour les Iphone. Puis rechercher CC Latitude Nord Gironde



Implantation d'arceaux de stationnement pour vélos

Dans le cadre du Plan Vélo initié par Latitude Nord Gironde, des stationnements sécurisés pour vélos sont en cours de déploiement sur l'ensemble du territoire.

Près d'une vingtaine d'arceaux vélos seront implantés d'ici le premier trimestre 2025. Les premiers seront à retrouver sur 5 communes du territoire :

- **Cuignac** (aire de covoiturage, Maison de la Petite enfance),
- **Cézac** (aire de covoiturage),
- **Marsas** (Chai 2.0),
- **Saint-Savin** (Maison de la CDC et Office du Tourisme, Salle omnisport),
- **Saint-Yzan-de-Soudiac** (stade, épicerie sociale et solidaire, Micro-crèche).

À NOTER - Aujourd'hui 25 arceaux vélos sont présents sur le territoire.

Contact / renseignements :
transitions@latitude-nord-gironde.fr
 06 21 03 67 09



Arrivée d'entreprise

L'entreprise « Esprit Provence » qui fabrique des produits de soin et de bien-être (savons, cosmétiques, bougies, eaux de toilette...) implante ses unités opérationnelles sur la zone d'activités « Les Ortigues » à Cézac.

Elle structure et optimise l'activité sur un site unique.

Le bâtiment, dont la livraison est prévue au printemps 2025, déploiera une superficie d'environ 3500 m² divisée en différents ateliers dédiés aux différentes activités de l'entreprise.

À SAVOIR - Ces nouveaux locaux sont une bonne nouvelle d'un point de vue économique. Car l'entreprise Esprit Provence emploie une quarantaine de salariés. Des créations sont envisagées.



Rénovation du Moulin de Bellevue

À cette occasion la Communauté de Communes a organisé un événement dans le cadre des Journées Européennes du Patrimoine, le 21 septembre dernier.

Au programme, différents temps forts gratuits et ouverts à tous au centre culturel de Saint-Savin et à l'Office de Tourisme intercommunal parmi lesquels, ateliers de construction de moulins miniatures, randonnée pédestre, conférence, expositions et concert.

Profitant de la réhabilitation du moulin, la Communauté de Communes a souhaité mettre en avant l'histoire des moulins du territoire à travers un livret qui leur est consacré.

On y retrouve notamment le Moulin de Charlot à Marcenais, ancien moulin à eau transformé en restaurant au cœur de la forêt et qui est le point d'arrivée du Train touristique de Guîtres, ou encore le Moulin de Guérin appartenant au château viticole « Domaine des Graves d'Ardonneau ».

À SAVOIR - Situé à côté de l'Office de Tourisme intercommunal à Saint-Savin, le Moulin de Bellevue est également le point de départ d'un parcours « Terra Aventura », chasse au trésor géolocalisée sur la découverte du patrimoine du village.

Consultez le livret :
<https://bit.ly/Livretdesmoulinscclng>
 (disponible à l'Office de Tourisme)



Broyage des végétaux à domicile

Une nouvelle campagne de broyage des déchets verts se déroule actuellement et se poursuivra jusqu'au 15 avril prochain sur les communes de Caignac, Cézac, Donnezac, Laruscade, Saint-Savin, Saint-Vivien-de-Blaye et Saint-Yzan-de-Soudiac.

Une opération qui permet à la fois de réduire le volume de déchets verts amenés en déchèterie, et donc de limiter l'impact de leur transport, mais aussi de valoriser un déchet naturel, qui permettra d'amender les sols.

À SAVOIR - Les végétaux collectés en Nouvelle-Aquitaine représentent près de 620 000 tonnes, un chiffre en constante augmentation.

Depuis 2020, Latitude Nord Gironde propose une expérimentation de broyage de végétaux aux habitants du territoire. En pratique, se déplacent au domicile des usagers, un camion benne et un broyeur. Les interventions sont gratuites, mais limitées à 2 heures et à un volume maximal à broyer de 10 m³ (par an et par usager). Un livret d'information sur le réemploi des résidus de broyage est remis à l'issue de l'opération.

À NOTER : il s'agit d'une expérimentation à l'heure actuelle ce service n'est pas pérenne.

POUR RAPPEL, IL EST INTERDIT DE BRÛLER LES VÉGÉTAUX CHEZ SOI, SOUS PEINE D'AMENDE.

Renseignements : Contactez votre mairie si elle fait partie des communes éligibles. Elle vous indiquera les modalités d'inscription au service.



En dépassant le seuil des 20 000 habitants, Latitude Nord Gironde s'est vue dans l'obligation en 2022, d'élaborer un outil de planification stratégique et opérationnel des problématiques

air-énergie-climat de son territoire. Ce document, intitulé Plan climat-air-énergie territorial (PCAET) s'articule autour de différentes thématiques (réduction des gaz à effet de serre, sobriété énergétique, qualité de l'air...). Il se déploie à l'échelle d'un territoire, mobilise et fédère tous les acteurs (entreprises, associations, citoyens...).

1/ État des lieux et diagnostics

Pour constituer son Plan climat-air-énergie territorial et réaliser les différents diagnostics préalables nécessaires, la Communauté de Communes s'est adjoint les services du Syndicat départemental énergie et environnement de la Gironde (SDEEG33), de l'agence locale de l'énergie et du climat (ALEC), d'un bureau d'études (NEPSEN), d'une association agréée de surveillance de la qualité de l'air (L'ATMO Nouvelle-Aquitaine) et de la participation de l'État via la DETR.

Le constat est connu d'avance, nous produisons trop d'émissions de CO₂. **Les transports et les consommations énergétiques des bâtiments sont les premières causes d'émissions de gaz à effet de serre sur le territoire de Latitude Nord Gironde (plus de 91%)**; la présence de deux grands axes routiers règlementairement (la N10 et l'A10) représentent 70% des consommations liées au transport.

La plupart des émissions nocives proviennent de **la consommation d'énergie issue majoritairement des énergies fossiles (73%)**, alors que celles non polluantes comme les énergies renouvelables ne sont utilisées que dans 16% des usages.

Sachant que la consommation énergétique globale du territoire est supérieure de 17% à la moyenne départementale, on le constate, des progrès sont à faire... Pour cela, une stratégie et un plan d'actions ont été définis.

À SAVOIR - Pour mener à bien son Plan Climat, Latitude Nord Gironde a souhaité recourir à une vaste démarche de concertation qui a mobilisé une centaine de personnes lors de différents ateliers organisés auprès de la population et des acteurs socio-économiques du territoire.

Un atelier Fresque du Climat a été organisé en novembre 2022 avec des agents de la CDC, des agents communaux ainsi que des élus. Cette même démarche a été proposée au grand public le 24 septembre 2024.



2/ La stratégie territoriale

Elle regroupe les objectifs fixés par Latitude Nord Gironde afin de répondre aux enjeux liés au **changement climatique, à la transition énergétique, au développement d'énergies renouvelables et à la qualité de l'air.**

Les objectifs climatiques

Afin de piéger les gaz à effet de serre d'ici 2050, il s'agit dans un premier temps, de réduire ceux-ci de 80% et de multiplier par 2 leur captation. Cela signifie par exemple remplacer le gaz et le fioul par du biogaz ou du bois, ou encore engager la moitié des exploitations agricoles du territoire dans une démarche bas carbone.

En complément, il est nécessaire d'augmenter la superficie actuelle de forêts, développer l'agroforesterie (association d'arbres et de cultures ou d'animaux sur une même parcelle), favoriser la plantation de haies et réduire l'artificialisation des sols causée par de nouvelles constructions.

Les objectifs énergétiques

Tendre vers l'autonomie énergétique du territoire implique 2 conditions : réduire de 21% les consommations énergétiques et multiplier par 6 la production d'énergies renouvelables.

Cela passe par la rénovation énergétique de 85% des logements du territoire, le développement de transports alternatifs et l'équipement en dispositifs solaires thermiques des toitures de bâtiment.

Les objectifs liés à la qualité de l'air

Afin d'améliorer la qualité de l'air d'ici 2050, la Communauté de Communes encourage la réduction des différents polluants atmosphériques aux effets nocifs sur la santé humaine, les écosystèmes et l'environnement. De nombreuses émissions sont d'origines externes à la CCLNG.

Les objectifs NATIONAUX à l'horizon 2030

-40% de gaz à effet de serre (par rapport à 1990)

-20% de consommation énergétique (par rapport à 2012)

32% d'énergies renouvelables



3/ Le plan d'action

Il se compose de 5 ambitions majeures et autant d'étapes mises en œuvre sur le patrimoine et le fonctionnement de la CDC, par tous les acteurs du territoire. Certaines actions montrent l'exemplarité de la CCLNG et des communes (rénovation des bâtiments publics, mobilisation du patrimoine public pour implanter des énergies renouvelables, etc.).



01

SENSIBILISER / MOBILISER

- impulser une dynamique autour du Plan Climat : informer et fédérer l'ensemble des cibles (grand public, entreprises, élus, associations...).



02

MAÎTRISER L'ÉNERGIE

- maîtriser la consommation énergétique
- promouvoir les énergies renouvelables par des formations aux nouveaux métiers de l'énergie et de la construction durable pour tendre vers la sobriété énergétique.



03

AGIR SUR L'ÉCONOMIE LOCALE

- favoriser le développement économique local en valorisant les ressources disponibles, en soutenant les projets économiques durables, l'économie circulaire (...).



04

DÉVELOPPER UNE MOBILITÉ DURABLE

- développer et améliorer les transports en commun, les échanges multimodaux, les mobilités partagées
- faciliter la mise en œuvre de carburants alternatifs, contribuer à réduire le trafic pendulaire.



05

VALORISER LES RESSOURCES ET S'ADAPTER

- valoriser durablement les ressources naturelles du territoire et s'adapter aux enjeux climatiques en facilitant l'installation de filières locales, en développant des pratiques agricoles durables, en assurant une meilleure gestion des eaux pluviales
- réduire les quantités d'eau utilisées, protéger les écosystèmes naturels et les zones humides, accompagner la structuration des massifs forestiers diversifiés (...).



Conférence gonflement des argiles.

5/ Point de situation

- La prescription du Plan Climat a été votée en conseil communautaire en juillet 2022, ses objectifs et ses modalités de gouvernance et de concertation sont détaillés.
- Une restitution du travail réalisé a été effectuée le 15 octobre dernier via une réunion publique et une conférence sur le retrait-gonflement des argiles.
- Désormais, l'ensemble des pièces constitutives du dossier a été transmis aux instances de l'État. La collectivité est en attente de leurs retours.
- Dans le processus de consultation, il est prévu la mise à disposition des documents aux habitants, au siège et sur le site internet de la CDC au 1^{er} trimestre 2025.

À SAVOIR - Les collectivités sont tenues d'évaluer à mi-parcours, c'est-à-dire à trois ans, le Plan Climat. 6 ans après son approbation, celui-ci fera l'objet d'une évaluation globale afin de vérifier si les objectifs initiaux sont atteints. Il sera ensuite révisé et actualisé.

PLAN CLIMAT

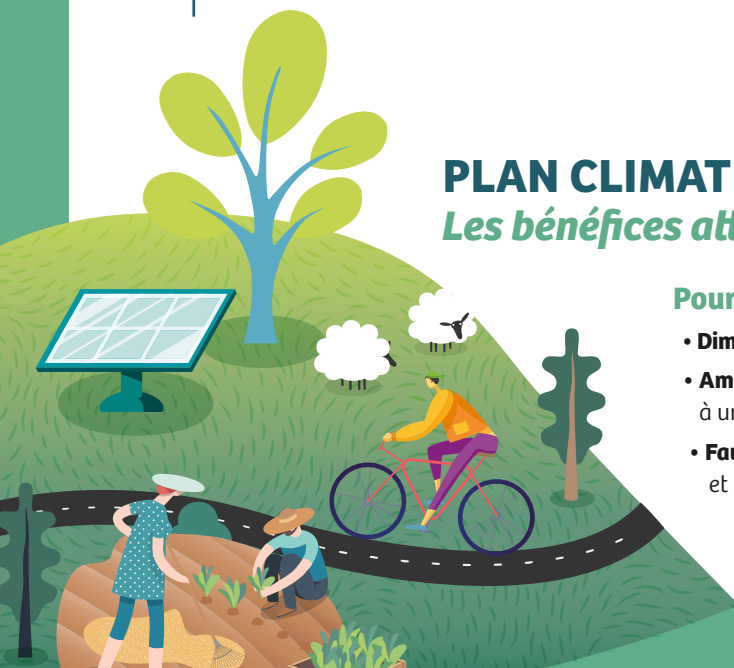
Les bénéfices attendus

Pour les habitants

- Diminuer les factures énergétiques.
- Améliorer la santé grâce à une meilleure qualité de l'air.
- Favoriser les produits sains et locaux et d'une façon globale le bien-être et le bien vivre.

Pour le territoire

- Accélérer la réduction des consommations énergétiques.
- Améliorer l'attractivité du territoire.
- Être pourvoyeur d'emplois.
- Anticiper le changement climatique.



2 PROJETS D'ENVERGURE

menés dans le cadre du Plan Climat

GÉOTHERMIE ET OMBRIÈRES

Sébastien DURAND de l'ALEC, nous les présente.

1/ Installation de panneaux photovoltaïques en ombrières de parking, au collège de Marsas

L'ALEC a accompagné la collectivité dans cet ambitieux projet et dans la rédaction du cahier des charges. En équipant 2 200 m² (soit 57,5% de la surface du parking) en panneaux, ce projet pourrait permettre d'alimenter différents bâtiments de la collectivité, selon les propositions recueillies de l'Appel à Manifestation d'Intérêt.

La consultation pour la construction de ces ombrières est en cours. L'ALEC sera associée à l'analyse des candidatures et ensuite la CDC fera sa sélection.

2/ Recours à la géothermie pour l'ALSH de Ciurac-de-Blaye

L'enjeu : chauffer/refroidir à un coût maîtrisé un bâtiment de 1100 m² soit un besoin en chaleur (l'hiver) de 13 774 kWh et en froid (l'été) de 6 887 kWh/an. La solution ? La géothermie. Ce procédé technologique innovant permet de produire de l'énergie grâce à la température puisée dans le sous-sol.

À SAVOIR

La géothermie présente de multiples avantages pour la collectivité : une fois son coût d'investissement amorti, le dispositif offre une maîtrise à court/moyen terme des dépenses énergétiques. Elle ne nécessite pas de grosses dépenses d'entretien ou de maintenance (un contrôle annuel seulement).

L'ADEME propose une participation financière pour accompagner l'investissement dans les technologies durables, le reste à charge pour la collectivité s'en voit considérablement réduit.



Jean-François JOYÉ

Vice-Président en charge de l'Aménagement de l'Espace, du Développement Durable et de la Politique Foncière

La mise en œuvre du Plan Climat est délicate sur le territoire du fait de son réseau routier dense, la compensation carbone s'avère compliquée car la N10 nous impacte énormément...

Mais nous avons des objectifs ambitieux à relever notamment l'équipement des toitures des bâtiments en panneaux solaires, les aides aux ménages pour la rénovation énergétique des logements, le déploiement du plan vélo, mais aussi le projet alimentaire de territoire pour augmenter le recours à la production de proximité.

Il n'y a pas de mesure prioritaire ou d'action phare plus importante qu'une autre, l'ensemble des actions que nous mènerons ensemble permettront l'atteinte des objectifs visés pour un bénéfice partagé par l'ensemble des habitants du territoire.

Pour la collectivité

- **Réduire les dépenses.**
- **Identifier** de nouvelles ressources financières.
- **Mettre en lumière** les actions et l'engagement de la Communauté de Communes.

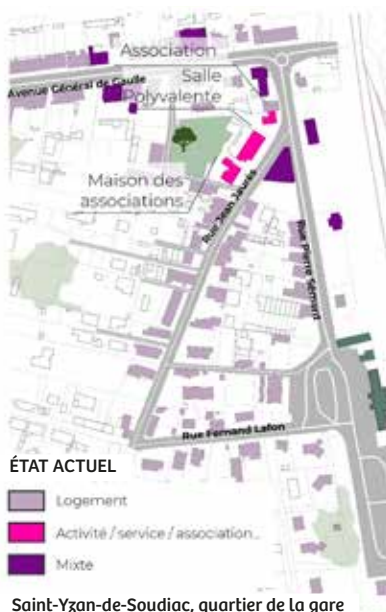
Action locale, impact global

La réalisation du Plan d'actions limite nos dépendances aux énergies fossiles en réduisant les consommations et en développant les énergies renouvelables. Ceci réduit les émissions de gaz à effet de serre et donc atténue le changement climatique.



ARRIVÉE DU RER MÉTROPOLITAIN enjeux pour le territoire

Dans le cadre de l'arrivée du Service Express Régional Métropolitain, et pour se préparer au mieux à l'augmentation du flux de voyageurs, la collectivité a mené une étude, co-financée par l'Agence Nationale de la Cohésion Territoriale à 80%, et une concertation sur les différents aménagements urbains à prévoir au niveau du pôle gare de Saint-Mariens/Saint-Yzan-de-Soudiac ainsi qu'à la halte ferroviaire de Cavaignac.



Le contexte

L'étude menée vise à anticiper les effets de l'arrivée en 2028-2030 du RER métropolitain et à quantifier les évolutions de la fréquentation des trains, des flux de véhicules et des besoins en stationnements automobile et vélo. Le but ? Définir un schéma d'aménagement urbain des abords de la gare et de son quartier à horizon 10-20 ans intégrant les stationnements, les équipements publics, les commerces, les services et les logements en concertation avec la population, les usagers du train et les partenaires techniques et institutionnels.

À SAVOIR - 2 bureaux d'études ont accompagné la collectivité : la SCET, filiale de Banque des Territoires sur la partie urbanisme et Respublica sur le volet concertation réunion publique et participative en ligne.

Les projections

Les études anticipent une multiplication par 10 du nombre de voyageurs quotidiens dans les gares et prévoient un net accroissement de la population. Une opportunité économique mais aussi des aménagements à anticiper pour gérer au mieux ce nouvel afflux de voyageurs et le nouveau visage que prendront les quartiers jouxtant la gare des communes concernées.

Pour répondre au mieux aux futurs besoins, les habitants du territoire ont été interrogés entre juin et septembre dernier via un outil de concertation numérique où ils ont pu s'exprimer et partager leurs visions quant aux futurs aménagements.

Des rencontres de proximité en gare entre le cabinet d'études et les usagers du train ainsi qu'une réunion publique ont également eu lieu en septembre dernier afin de restituer les projets et prochaines actions.

À SAVOIR - L'arrivée du train express régional renforcera le trafic en gare sur la ligne Saint-Yzan-de-Soudiac/ Saint-Mariens - Bordeaux - Langon.

L'objectif : arriver en 2028 à un train par quart d'heure aux heures de pointe et un train par demi-heure aux heures creuses.

Les enjeux

En termes de stationnement, la voiture reste le mode de transport majoritaire vers la gare. Il y a nécessité de créer un nombre suffisant de places de parking (environ 490) et de développer des infrastructures de circulation douces.



pour inciter les voyageurs résidant à moins de 5 km de la gare à se déplacer à pied ou en vélo (près de 180 abris vélos à créer). Il s'agit également, de rendre le foncier aux alentours de la gare attractif pour des aménageurs afin de créer des logements supplémentaires, d'implanter des commerces et des services à proximité de la gare dans un quartier fonctionnel et attractif.



Bilan de la concertation

Elle a été organisée du 13 mai au 30 septembre dernier, avec pour objectif d'établir un diagnostic des priorités, besoins et questionnements à prendre en compte.

Toutes les contributions ont été analysées et prises en compte dans le bilan final de la concertation. Les principales préoccupations des participants relèvent de la congestion potentielle du quartier de gare, la saturation de l'offre de stationnement actuelle et le manque de services.

Après la concertation, les élus des communes de Saint-Yzan-de-Soudiac, de Cavignac et de Latitude-Nord-Gironde adopteront les orientations de ce projet d'envergure et d'intérêt majeur pour le territoire.

À suivre.

À SAVOIR - Les dispositions du SCoT sont reprises dans le PLUi, intégrant l'étude urbaine sur les quartiers de gare. Il prévoit les principes d'aménagement de ce secteur, garantissant que l'évolution de ceux-ci soient conformes à celle souhaitée.



M. Bernard
Vice-Président en charge du Sport,
de la culture et des associations
Maire de Saint-Yzan-de-Soudiac

Nous dessinons l'avenir des quartiers des gares de Saint-Mariens / Saint-Yzan-de-Soudiac et de la halte ferroviaire de Cavignac, leur futur réaménagement dans le cadre de l'arrivée du Service express régional métropolitain prévue en 2028.

L'enjeu ?

La création d'un pôle multimodal, l'implantation de nouveaux commerces et services publics pour faire face à la multiplication par 10 des flux de voyageurs.

À date, nous en sommes au bilan de la concertation débutée en mai 2024. Les élus adopteront ensuite une décision quant aux orientations à donner au projet.



NOUVEAUX SENTIERS de promenade et de randonnée

Ils jalonnent le territoire et ont été mis en place par le Département de la Gironde dans les années 2000. Suite à une étude menée en 2013, différentes problématiques ont émergé (manque d'intérêt de certains parcours, tracés qui ne répondent plus aux attentes...). Autant de raisons qui ont amené la CDC à reprendre à son compte la compétence et travailler sur l'optimisation des sentiers.

Les ambitions de Latitude Nord Gironde

La stratégie touristique définie par la collectivité a pour axe prioritaire le développement de la filière « activités de loisirs » avec une attention particulière pour la randonnée. Ainsi a émergé la mise en place de boucles d'intérêt communautaire valorisant le patrimoine bâti et paysager; une offre en adéquation avec la demande, l'intégration de boucles VTT, tout en tenant compte de l'intérêt touristique et environnemental.

Un projet en 3 phases

- 1- Diagnostic du réseau actuel et propositions de nouvelles boucles
- 2- Demande d'inscription du nouveau Schéma Communautaire auprès du Département de la Gironde
- 3- Études d'aménagement et travaux.

À SAVOIR - Sur les 4 CDC de Haute Gironde, seule Latitude Nord Gironde s'est engagée dans la révision de son Plan départemental des Itinéraires de Promenades et de Randonnée. Une décision qui confère au territoire une position touristique de premier plan orientée vers les activités de pleine nature.

Réflexion, concertation et propositions

Afin de réaliser des boucles basées sur le réseau existant, la Communauté de Communes a sollicité les communes mais également les associations du territoire en tant que pratiquants s'appuyant sur leur expertise du terrain et leur connaissance des besoins des usagers.

À partir d'un repérage du terrain, les personnes mobilisées ont travaillé sur des propositions de boucles de randonnée. Les futurs sentiers seront adaptés à tout public : familial, promeneur et randonneur.

La nouvelle offre intègre 13 boucles présentant un réel intérêt communautaire sur des circuits allant de 4 à plus de 15 km et intègre également 1 proposition VTT.



Benoît VIDEAU
Vice-Président en charge du Tourisme et de la revitalisation des commerces et centres-bourgs

- Après un travail initié en 2021, la majorité des tracés des nouvelles boucles a été validée en octobre par la Commission Permanente du Département de la Gironde. Il nous reste à signer la convention de délégation de compétence. On peut espérer une inauguration du Schéma Communautaire en 2026.
- Ce nouveau schéma des boucles de randonnée est un bel atout pour le territoire et la Haute Gironde, ce sont au total 96 km de parcours accessibles et adaptés à tous les besoins et usages (pédestres mais aussi VTT). C'est une vraie opportunité de sorties et de balades pour tous.



L'ESPACE FRANCE SERVICES vous accueille !

Le saviez-vous ? Un espace France services est implanté sur le territoire depuis 2021 à disposition des usagers des 12 communes de la CDC. C'est un lieu d'accueil, d'information, et d'accompagnement aux démarches administratives sur toutes les thématiques de la vie quotidienne.

Un service public à votre disposition

L'espace France services s'adresse à tous les publics et apporte gratuitement et en toute confidentialité des réponses à différentes problématiques quotidiennes.

Un accompagnement, des conseils, et une aide vous sont proposés dans vos démarches auprès de la CAF, la Carsat, la MSA, la Caisse primaire d'assurance maladie, les impôts, France Renou' ou encore le chèque énergie par exemple.

Sur place, vous pouvez également effectuer une pré-demande de carte d'identité, de passeport, déclarer un achat, une vente de véhicule, ou encore renouveler votre permis de conduire.

Trois agents formés sont à votre disposition pour vous aider et vous accompagner dans vos démarches administratives. N'hésitez pas à les solliciter.



L'espace France services se situe au sein du CIAS Latitude Nord Gironde, au 49 avenue du Général de Gaulle à Saint-Yzan-de-Soudiac.

Il vous accueille : les lundis, mercredis, jeudis de 8h45 à 12h30 et de 14h à 17h30, les mardis de 14h à 17h30 et les vendredis de 8h45 à 12h30 et de 14h à 16h15.

Tél. 05 57 21 00 19 ou 05 57 58 67 16

Mail : accueil.franceservices@latitude-nord-gironde.fr

IMPORTANT - Afin de vous communiquer les renseignements et documents nécessaires au traitement de votre demande, il est conseillé de contacter France services préalablement à votre visite, par téléphone ou par mail.

À SAVOIR - En plus de l'espace France services, le centre intercommunal d'action sociale accueille également les permanences d'un point d'accès aux droits avec des spécialistes du droit de la famille, de l'aide aux victimes, des avocats, des conciliateurs de justice, ou encore l'association Famille en Gironde (pour des dossiers de surendettement).



AMÉNAGEMENT ET RÉNOVATION des équipements sportifs

Depuis 2021, les équipements sportifs relèvent de la compétence « construction, aménagement, entretien et gestion des équipements sportifs d'intérêt communautaire » et sont du ressort de la CDC.

L'objectif est d'optimiser et d'améliorer l'offre d'équipements sportifs du territoire pour favoriser l'accès pour tous les habitants de Latitude Nord Gironde.

Afin d'effectuer des améliorations de l'ensemble des équipements sportifs du territoire et dans un souci de sobriété énergétique, la Communauté de Communes programme au fil des ans des travaux sur ses différents espaces et équipements sportifs.

À SAVOIR - Cette année, une réalisation majeure, les travaux de la salle omnisports de Saint-Savin inaugurée en septembre dernier en présence de nombreux officiels et élus (photo).



TRAVAUX RÉALISÉS EN 2024

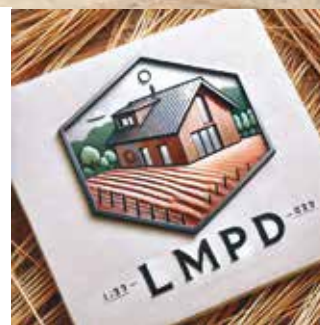
- ▶ Rénovation de l'éclairage du terrain de football de Saint-Yzan de-Soudiac, par des LED : **95 003 €**
- ▶ Remplacement du filet pare-ballon au terrain annexe de Saint-Savin : **2 613 €**
- ▶ Remplacements des bancs de touches au stade de Cézac : **10 675 €**
- ▶ Pose d'un grillage de clôture du terrain de Saint-Savin : **9 384 €**
- ▶ Pose d'un filet pare-ballon au stade de Saint-Savin : **6 778 €**
- ▶ Réfection des vestiaires du stade d'honneur de Saint-Savin : **11 869 €**
- ▶ Travaux sur la salle omnisports de Saint-Savin : **795 000 €**
- ▶ Mise en place de la grille de départ au terrain de BMX de Caignac : **25 992 €**

▶ **MONTANT TOTAL DES TRAVAUX :
957 314 €**



Maison partagée de Donnezac - APPEL À CANDIDATURE -

Dans le cadre de sa politique d'inclusion, le Centre intercommunal d'action sociale de Latitude Nord Gironde recherche les futurs colocataires de sa maison partagée. C'est un bâtiment constitué de 6 logements de plain-pied, situé à Donnezac, entre vignes et forêts dont l'ouverture est prévue début 2025.



Présentation

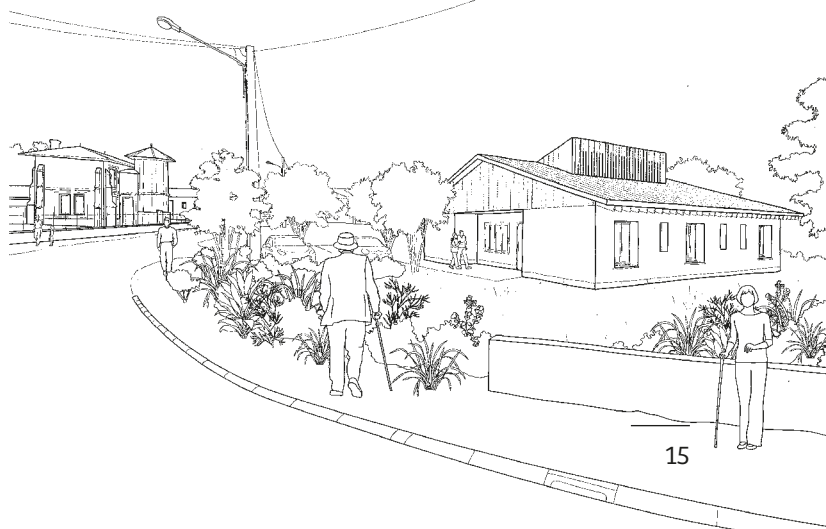
Le montant du loyer (+ charges) se monte à 400 € environ avec possibilité d'obtenir des aides au logement (sous conditions). Les locataires disposeront d'un espace privatif de 21 m², à meubler, comprenant une chambre et une salle de bain avec sanitaires. Ils profiteront d'un espace partagé de plus de 65 m² doté d'une cuisine équipée et d'une salle à manger; un salon est prévu pour recevoir des invités; une buanderie et des toilettes visiteurs complètent l'aménagement intérieur.

Côté extérieur, la maison offre une grande terrasse ombragée donnant sur un jardin paysager, où il sera possible de cultiver son potager. Sont également prévus, six places de stationnement ainsi que des bornes de recharge pour vélos et véhicules électriques.

Le projet de maison partagée de Donnezac est porté par la Communauté de Communes qui a désigné le CIAS comme gestionnaire.

Renseignements au CIAS et/ou auprès de votre mairie.

À SAVOIR - La maison partagée n'est pas un établissement social ou médico-social. Les colocataires auront chacun un bail classique. Cette maison rentre dans le cadre des nouveaux modes d'habitat, partagé et inclusif accessible aux personnes handicapées et/ou âgées qui font le choix, pour leur résidence principale, d'un mode d'habitation regroupé, doté d'un projet de vie sociale et partagée.





PROGRAMMATION 2024-2025

Sukh Mahal

Le 16 novembre 2024 à Cubnezais
(musique indienne)

Menni Jab

Le 18 janvier 2025 à Laruscade
(rap/pop)

Nacar

Le 24 mai 2025 à Saint-Mariens
(musique brésilienne)

LES APÉRO CONCERTS un concept original et séduisant

Chaque année, le Centre Intercommunal d'Action Culturelle (CIAC), dans le cadre de sa programmation culturelle organise 3 apéros concerts. Ces événements s'inscrivent dans un dispositif porté par l'Iddac intitulé « Les P'tites Scènes ».

« Les P'tites scènes » c'est quoi ?

Ce dispositif est co-porté par un réseau de programmeurs locaux (lieux culturels, collectivités territoriales, associations) dont la Communauté de Communes Latitude Nord Gironde, fortement impliqués dans le soutien à la scène musicale.

Un concept convivial et fédérateur

La Communauté de Communes programme chaque année 3 apéros concert dans une commune différente afin de mailler le territoire.

Pour l'organisation, elle s'appuie sur les communes pour la mise à disposition de la salle ainsi que sur les acteurs associatifs et viticulteurs locaux pour organiser l'apéritif offert après le concert.

Ces concerts sont l'occasion de partager une soirée entre amis et en famille avec un tarif unique de 6 euros l'entrée (et gratuit pour moins de 16 ans) et d'échanger avec les artistes présents.

LES PARTENARIATS JEUNESSE de Latitude Nord Gironde

En 2021, une étude sur la jeunesse pointait la carence en matière d'accompagnement des jeunes du territoire âgés de 12 à 25 ans. Depuis, la collectivité a commencé à y remédier et leur propose une offre ciblée et adaptée.

Rappel du contexte / résultats de l'étude

L'étude confirmait le souhait d'animations adaptées et mettait en lumière les difficultés de mobilité pour se rendre aux activités existantes.

Les réponses apportées par la collectivité se sont traduites par l'ouverture d'un service « Latitude Jeunes » dédié à l'accueil et l'accompagnement des jeunes du territoire de 11 à 25 ans, ainsi que le recrutement d'un animateur professionnel itinérant. Sa mission est de rencontrer des jeunes, créer du lien, les accompagner dans la mise en place de projets et d'actions, dans un objectif d'évolution vers l'autonomie et la citoyenneté.



Actions et partenariats engagés

D'autres actions ont vu le jour via un partenariat avec les collèges du Val de Saye à Saint-Yzan-de-Soudiac et Philippe Madrelle, à Marsas, qui ont été associés à la réflexion sur les besoins des jeunes et de leurs familles.

Les deux responsables d'établissement ont répondu présents via une charte d'engagement signée entre les collèges et la collectivité, assurant une présence hebdomadaire du service « Latitude Jeunes » au sein des établissements et l'ouverture de salles durant la pause méridienne pour accueillir et écouter les jeunes.

L'objectif : proposer des activités et faire émerger des projets par et pour les jeunes de 11 à 25 ans.

Une démarche saluée par Pierre Roussel, Vice-Président en charge de l'Enfance et de la Jeunesse qui relève et souhaite insister sur « la qualité du partenariat établi entre la CDC et les collèges via les responsables d'établissement qui ont immédiatement compris les enjeux et que je souhaite ici vivement remercier ».



Un autre bel exemple de partenariat et d'application des objectifs éducatifs de la politique jeunesse nous est donné par Christophe Salis, entraîneur du club Full Contact Soudiacais qui revient sur l'importance du lien avec le jeune qui peut se créer via une association sportive.

« L'action menée vers les jeunes est présente depuis toujours depuis la création du club, à travers les cours donnés. La discipline est accessible à tous et véhicule des valeurs positives telles que le respect d'autrui et le dépassement de soi. (...) »

Les ados représentent 45% des adhérents et peuvent bénéficier de 3 entraînements par semaine, soit 5 à 6 h de cours hebdomadaires. Parfois ce sont des ados qui rencontrent des difficultés sociales, qui sont en position de rupture du dialogue avec les parents... Ces derniers sont parfois dépassés, ils ont l'impression d'avoir loupé quelque chose et... leur dernier recours est d'amener leur enfant au club ! Mais ce n'est pas avec 5h de cours par semaine qu'on peut tout solutionner.

Parfois on peut aider, on peut aussi déceler des choses. On reste en alerte face au décrochage, face à un enfant qui peut avoir un souci, être dépressif... Il faut faire attention, ça peut aller très vite après, l'enfermement, le décrochage du sport... Moi, je leur fais comprendre que c'est important l'activité physique, c'est aussi cela qui va les aider à agir sur leur santé mentale.

Parfois des jeunes arrivent au club avec leurs problèmes extérieurs et des comportements violents. On leur montre leurs limites, on leur explique que dans la société il y a des codes. C'est important d'allier la force au verbe.

On travaille avec eux la communication, on les aide à clarifier leurs objectifs, c'est important qu'ils aient des objectifs. C'est bien que les collectivités comme Latitude Nord Gironde ait intégré la portée que peuvent avoir des clubs comme le nôtre dans la politique jeunesse à mener sur le territoire. »



À la découverte de... **CULTURE LOC'HALLLES**

Consommer local ? Oui c'est possible et c'est même très simple grâce à l'association Culture Loc'Halles, un relais de producteurs au service des habitants du territoire. À découvrir et apprécier sans modération !

Culture Loc'Halles, un concept fort et des valeurs

Ce relais de producteurs, allant au-delà du circuit court, repose sur une organisation collaborative qui de fait ne coûte rien aux producteurs.

L'association créée en 2015 par Anne-Marie Gonçalves et Laetitia Dervaux, 2 habitantes du territoire, a été reprise en février 2023, par Virginie Cheprenet (trésorière), Julie Champagne (secrétaire) et Florian Dupuy (président), ces 2 derniers étant par ailleurs producteurs maraîchers à Saint-Savin (GAEC Du champ à la ferme).

Culture Loc'Halles, dont la plupart des producteurs sont labellisés agriculture biologique, prône le respect de l'environnement. Son objectif : valoriser le travail de qualité des agriculteurs locaux et proposer des produits de saison et de qualité aux consommateurs du territoire tout en créant du lien social.

Le fonctionnement

Culture Loc'Halles compte actuellement une dizaine de producteurs locaux, dont 8 sont situés à moins de 25 km. Les principaux produits proposés sont les fruits et légumes frais, les œufs, le miel, les champignons, les viandes de bœuf et volaille, le pain, les asperges, les fromages ainsi que différentes bières et vins.

Pour passer commande, c'est très simple

Du Producteur au Consommateur

> Précommande en ligne

via www.local.direct/cultures-loc-halles
(clôture des commandes la veille à 17 h 30).

> Récupération de la commande

le mercredi soir au GAEC Du champ à la ferme
(1012 chemin Gilbert David - 33920 - Saint-Savin)
de 18 h 30 à 19 h 30 l'été et de 17 h 30 à 18 h 30 l'hiver.

Le règlement s'effectue sur place directement auprès de chaque producteur.

NB - Le samedi matin de 10 h à 13 h, une vente directe au GAEC Du champ à la ferme a également lieu, uniquement pour les produits du maraîcher (légumes, fruits, œufs).

À SAVOIR - Pour étoffer sa gamme, l'association est à la recherche de nouveaux producteurs locaux respectueux de l'environnement, sans que cela entraîne de doublons sur les productions déjà présentes.

Email : cultureslochalles33@gmail.com

Site : www.local.direct/cultures-loc-halles



MÔM'EN FAMILLE un événement pour les parents et les enfants !

« Môm'en famille » est un forum dont l'objectif est de mieux comprendre les enfants de 0 à 12 ans.

L'événement annuel, organisé à tour de rôle par les 4 CDC de Haute Gironde et cette année par Latitude Nord Gironde, aura lieu **le samedi 18 janvier prochain à Saint-Savin**.

Ce temps fort de la parentalité, sera animé par des professionnels de la santé et de l'enfance. Vous y retrouverez un espace garderie, des ateliers parents-enfants, des espaces dédiés aux parents. Seront organisés également des temps d'échanges, des jeux et un spectacle de fin de journée.

L'événement est gratuit, ouvert à tous, sans inscription.

Programme et renseignements à retrouver sur le site latitude-nord-gironde.fr, sur les réseaux sociaux de la collectivité ainsi que sur l'appli PanneauPocket.

TRIBUNE LIBRE

Frédérique JOINT, élue d'opposition vous informe

Des poubelles et des dirigeables

Une nouvelle fois, le sujet des poubelles est au cœur des préoccupations des habitants de notre territoire.

Une quarantaine de communes (sur 137) se sont engagées à renoncer à la collecte des ordures ménagères en porte-à-porte à laquelle je m'oppose fermement, comme de nombreux et courageux élus locaux.

Le rapport d'activité du syndicat pour 2023 nous apprend que cette réforme en plus d'être injuste, stigmatisante et anti-écologique, est extrêmement coûteuse !

En deux ans, les dirigeants du Smicual ont multiplié par 3 les coûts liés au matériel roulant pour atteindre 1,3 million d'euros et par 6 ceux concernant le matériel de pré-collecte en dépassant les 3 millions ! Parallèlement, les projets qui auraient pu nous permettre de moins enfouir (et donc d'être moins facturés) sont encore en phase d'étude.

Ces mauvaises décisions politiques ont des conséquences directes sur notre TEOM qui a augmenté de 20 € par habitant en un an !

Ils pensent mal, dépensent mal et nous payons !

Autre sujet majeur pour notre territoire : la société de dirigeables Flying Whales.

Ce projet d'ampleur, dont le portage foncier a été délégué au Conseil régional de Nouvelle-Aquitaine, permettrait la création de 300 emplois non délocalisables. Hélas, l'Autorité Environnementale multiplie ses avis négatifs qui, bien qu'indicatifs, pourraient compromettre le projet. Si c'était le cas, l'idéologie écologiste aurait une grande responsabilité.

Les élus de notre territoire proches de cette sensibilité devront alors remettre en question leur positionnement : la soumission à la philosophie de la décroissance ou le sauvetage pragmatique des emplois de leurs administrés.

Contacts : 06 19 81 49 04

frederique.joint@nouvelle-aquitaine.fr

[@FrederiqueJoint](https://www.instagram.com/FrederiqueJoint)

AGENDA

SAMEDI 11 JANVIER

Atelier « Écriture chanson Rap »
(restitution en première partie
du concert du 18/01)

➤ 14h à 17h à Laruscade

SAMEDI 18 JANVIER



Apéro Concert Menni Jab
Rap, chanson française

➤ 19h salle des fêtes de Laruscade

SAMEDI 18 JANVIER



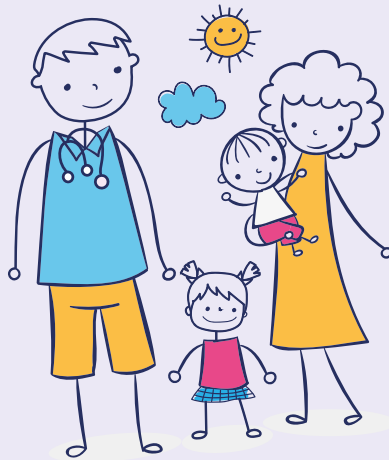
Môm'en famille
« La journée Parents Enfants »

➤ à Saint-Savin

SAMEDI 25 JANVIER

Café des parents
« Le Sommeil du nouveau-né »
avec le Docteur Sureau

➤ au LAEP de Saint-Yzan-de-Soudiac



SAMEDI 22 MARS

Café des parents
« À la découverte du monde »

(Motricité du bébé) avec Adeline
Debat, Psychomotricienne

➤ au LAEP de Saint-Yzan-de-Soudiac

MARDI 8 AVRIL

Lecture dessinée
« Une question d'argent »

La Cie Les volets rouges

➤ Centre culturel de Saint-Savin
18h30

DU 12 AU 27 AVRIL

Quinzaine du numérique

➤ Bibliothèques du réseau
Latitude Nord Gironde

MARDI 22 AVRIL

Spectacle Twinkle

pour les 0-3 ans

➤ 17h30 - salle des fêtes de Saint-Yzan

MARDI 6 MERCREDI 7 MAI

Spectacle BAOUM

(cirque, danse) - dès 3 ans

➤ 6 mai à 19h30 et 7 mai à 10h
Salle omnisports de Saint-Savin

SAMEDI 24 MAI



Apéro concert Nacar

Musique brésilienne

➤ 19h salle des fêtes de Saint-Mariens

SAMEDI 24 MAI

Café des parents
« La diversification alimentaire »

avec Karine Mangeot, Diététicienne

➤ au LAEP de Saint-Yzan-de-Soudiac

SAMEDI 7 JUIN 2025

Journée Petite Enfance (JPE)

➤ lieu à définir

Les associations de découverte
de l'environnement en
partenariat avec l'Office
de Tourisme organisent de mars
à octobre de nombreuses balades
nature, des ateliers créatifs
ou ludiques ou encore
des balades contées.

Demandez le programme
à l'Office de Tourisme.

Agenda complet sur :
www.latitude-nord-gironde.fr